

**YÜKSEKÖĞRETİMDE KAYNAK DAĞILIMI ÜZERİNE BİR  
DEĞERLENDİRME: TÜRKİYE'DEKİ DEVLET ÜNİVERSİTELERİNİN CARİ  
HİZMET ÖDENEKLERİ**

**AN ASSESSMENT ON THE RESOURCE DISTRIBUTION IN HIGHER  
EDUCATION: CURRENT SERVICE ALLOWANCES OF THE PUBLIC  
UNIVERSITIES IN TURKEY**

**Dr. Kenan Oğuzhan ORUÇ\***  
**Ertan ÇEKİN\*\***  
**Ali Erten TENDERİS\*\*\***  
**Dr. Halil İbrahim ÖZMEN\*\*\*\***

**ÖZET:**

Bu çalışmada; Yükseköğretim Kurulu tarafından tespit edilen öğrenci başına cari hizmet maliyetleri ile bakanlar kurulu tarafından yayınlanan öğrenci başına cari hizmet maliyetlerinin, bütçe kanunuyla tahsis edilen bütçelere yansıma oranları incelenerek sonuçlar değerlendirilmeye çalışılmıştır. Çalışma; 2006 yılı öncesinde kurulmuş olan 53 devlet üniversitesinin, 2007-2009 yılları arası bütçeleri için yapılmıştır.

**Anahtar Sözcükler:** Üniversite, Bütçe, Cari Hizmet Ödeneği, Cari Hizmet Maliyeti.

**ABSTRACT:**

In this study, incidence ratio of current service cost per student stated by the Higher Education Council and current service cost per student published by the cabinet to the budget allocated by the budget act has been analysed and the results were tried to be appraised. This study, has been carried out for the 2007-2009 budgets of 53 public universities which are set up prior to 2006.

**Keywords:** University, Budget, Current Service Allowance, Current Service Cost.

---

\* Süleyman Demirel Üniversitesi, Strateji Geliştirme Daire Başkanlığı, kenanoruc@sdu.edu.tr  
\*\* Süleyman Demirel Üniversitesi, Strateji Geliştirme Daire Başkanlığı, ertan@sdu.edu.tr  
\*\*\* Süleyman Demirel Üniversitesi, Strateji Geliştirme Daire Başkanlığı, aerten@sdu.edu.tr  
\*\*\*\* Balıkesir Üniversitesi, Sındırgı MYO İşletme Bölümü, hiozmen@gmail.com

## 1. GİRİŞ

Yükseköğretimin kökenlerini Eflatun'un Academia'sına (MÖ 400) ve Aristo'nun Lyceum'una (MÖ 387) kadar götürmek mümkündür (Gürüz, 2003:1). Toplumsal yapı içinde önemli kurumlar olarak kurulmuş olan üniversiteler, zaman içinde gelişerek toplum hayatındaki yerini ve önemini giderek artırmıştır.

19 uncu yüzyıla gelinceye kadar üniversitelerin temel işlevi, bilgiyi muhafaza etmek ve nesilden nesile aktararak eğitim-öğretimi gerçekleştirmek olmuştur. 19 uncu yüzyıldan sonra eğitim-öğretim işlevinin yanına ikinci temel işlev olarak bilimsel araştırma eklenmiştir (Gürüz, 2003:81).

20 nci yüzyılın son çeyreğinde bilişim teknolojilerinin gelişmesi ile birlikte başlayan bilgi toplumuna geçiş sürecinde bilgi, ekonominin başlıca hammaddesi ve en önemli ürünü haline gelmiştir (Bingöl, 2006). Bilgi toplumunun temel kurumu olan üniversiteler, toplumdaki yeniliklerin ana kaynağını oluşturmaktadır (Bozkurt, 2005:27). Üniversite eğitimi alan her bireyin girişimci olma potansiyeli taşıması bu durumun bir göstergesidir (Özmen vd., 2007:2231). Bilgi toplumuna geçiş sürecinin yanında bilgiye dayalı küresel ekonomik yarışın artması ülkelerin her alanda olduğu gibi yükseköğretim alanında da sistemlerini değerlendirmelerini ve gelişmeler ışığında yeniden yapılandırmalarını beraberinde getirmiştir (YUYUÇK, 2009:3).

Dünyada yaşanan gelişmelere paralel olarak Türkiye'de de yükseköğretim sistemi 20 nci yüzyılın son çeyreğinden itibaren önemli bir yapısal değişim ve genişleme süreci yaşamaktadır. Bu dönemde devlet üniversitelerinin sayısı 1981 yılında sadece 19 iken, 1982'de 27'ye, 1987'de 28'e, 1992'de de büyük bir sıçrama göstererek o yıl kurulan 21 üniversite ve 2 yüksek teknoloji enstitüsünün eklenmesiyle 51'e, 1993'te 52'ye, 1994'te 53'e, 2006'da 68'e, 2007'de 85'e yükselmiştir (Şenses, 2007:2). Bu sayıya, 2008 yılında 9 yeni üniversite daha eklenmiş ve devlet üniversitelerinin sayısı 94'e ulaşmıştır.

Günümüzde, ülkelerin rekabetçi ortamda gelişebilmesi için; eğitim-öğretim ve araştırma-geliştirme faaliyetlerine, dolayısıyla bilgi toplumunun temel kurumu olan üniversitelere daha fazla kaynak ayırması gerekmektedir. Çünkü üniversiteler, basit yapıları bir öğretmen-öğrenci topluluğu değil bilgi ekonomisinin beyni niteliğinde bilgi fabrikaları ve karmaşık yapıya sahip işletmelerdir (Gürüz, 2003:333).

Yükseköğretim hizmetleri günümüzde; kamu kaynağıyla, öğrenci katkısıyla, özel kişi ve kuruluşların katkısıyla ya da bu kaynakların birden fazlasıyla karma bir şekilde finanse edilebilmektedir. Türkiye'deki devlet üniversitelerinde; kamusal finansman ağırlıklı karma finansman uygulanmakta (Söyler, 2009:10), bütçeler merkezi yönetim bütçesinin bağlı olduğu esaslara göre yürürlüğe konulmakta ve denetlenmektedir (Yükseköğretim Kurulu, 2007:57).

Türkiye'deki devlet üniversitelerinde giderlerin yüzde 75,5'i cari niteliklidir (Yükseköğretim Kurulu, 2007:63) ve bu giderlerin finansman kaynağı olan cari hizmet ödenekleri (CHÖ), 2547 sayılı Yükseköğretim Kanununun *Cari Hizmet Maliyeti (CHM)* başlıklı 46 ncı maddesi dayanak alınarak belirlenmektedir.

Bu çalışmada; 2006 yılı öncesinde kurulan 53 devlet üniversitesinin, 2007-2009 yılları arasında gerçekleşen CHÖ'leri incelenmiş ve kanuna göre olması gereken tutarlar hesaplanarak değerlendirilmeye çalışılmıştır. 2006 yılı ve sonrası kurulan devlet üniversiteleri yapılanmasını henüz tamamlamadığı için çalışma dışında bırakılmıştır.

## 2. TÜRKİYE'DEKİ DEVLET ÜNİVERSİTELERİNİN BÜTÇE YAPISI

Yükseköğretim kurumlarında; alınacak harçlar, devletin yapacağı yardımlar ile ilgili ilkeler ve malî kaynakların kullanılması kanunla düzenlenir. Üniversitelerin hazırladığı bütçeler; Yükseköğretim Kurulunca (YÖK) incelenip onaylandıktan sonra Millî Eğitim Bakanlığı'na sunulur. Merkezi yönetim bütçesinin bağlı olduğu esaslara uygun olarak işleme tâbi tutularak yürürlüğe konulur ve denetlenir. (Resmi Gazete, 9.11.1982, Sayı: 17863:2709/130).

5018 sayılı Kamu Mali Yönetimi ve Kontrol Kanunu'nun 12 nci maddesine göre merkezi yönetim bütçesi içinde *özel bütçe* kapsamındaki kamu idarelerinden olan devlet üniversiteleri; belirli bir kamu hizmetini yürütmek üzere kurulan, gelir tahsis edilen, bu gelirden harcama yapma yetkisi olan, kuruluş ve çalışma esasları özel kanunla (2547 sayılı Kanun) düzenlenen ve başka bir ad altında bütçe oluşturamayan idarelerdir (Resmi Gazete, 24.12.2003, Sayı:25326:5018/12).

Bütçe harcamalarının nitelikleri ve etkileri farklı olduğundan bütçenin etkin bir mali araç olarak kullanılabilmesi için harcamaların temel ölçütlere göre sınıflandırılması gerekmektedir (BUMKO, 2008:4). Türkiye'de son 35 yılda uygulanan bütçe sistemi üç kez değişmiştir. 1973 yılında *klasik bütçe sisteminden program bütçe sistemine* geçilmiş, 1998 yılında bir süre *torba bütçe sistemi* uygulanmış, vazgeçilmiş, 2006 yılından bu yana da *performans esaslı bütçeleme sistemi* uygulanmaktadır. 2004 yılından bu yana bütçe sınıflandırma sistemi olarak ise *analitik bütçe sistemi* uygulanmaktadır (Yükseköğretim Kurulu, 2007:58).

Uygulanan analitik bütçe sisteminde, üniversitelerin finansman kaynakları *Hazine Yardımı* ve *Öz Gelirler* olarak iki ana başlık altında toplanabilir. Bu başlıklardan *Hazine Yardımı*, üniversitelerin bütçe açıklarının finansmanı amacıyla karşılıksız olarak aktarılan tutarlardır (BUMKO, 2008:193). *Öz Gelirler* ise; alınacak harç ve ücretler, yayın ve satış gelirleri, taşınır ve taşınmaz malların gelirleri, döner sermaye işletmelerinden elde edilecek kârlar, bağışlar, vasiyetler ve diğer gelirlerdir (Resmi Gazete, 4.11.1981, Sayı:17506:2547/55).

Bu sistemde harcamalar da *cari giderler* ve *sermaye giderleri* olmak üzere yine iki ana başlık altında toplanabilir. *Cari giderler*; personel giderleri, sosyal güvenlik kurumlarına devlet primi giderleri, bütçe kanunlarıyla belirlenen değerleri aşmayan ve normal ömrü bir yıl ya da bir yıldan az olan mal ve hizmet alım giderleri ile kişi ya da kurumların cari nitelikli ihtiyaçlarını karşılamak amacıyla, karşılıksız olarak yapılan kaynak aktarımlarını içeren cari transferlerdir. *Sermaye giderleri* ise; normal ömrü bir yıldan fazla olan mal ve hizmet alımları ile sabit sermaye edinimleri ve gayri maddi aktiflerin edinimi için yapılan ve bütçe kanunlarıyla belirlenen değerleri aşan giderlerdir (BUMKO, 2008:10).

Türkiye'deki devlet üniversitelerinin 1995-2005 yılları arasındaki bütçeleri incelendiğinde; finansman kaynaklarının döner sermaye ve diğer gelirler dışarıda tutularak 11 yıllık ortalamasında yüzde 92,5'inin hazine yardımı, kalan yüzde 7,5'inin harç gelirlerinden oluştuğu (Yükseköğretim Kurulu, 2007:65), bu bütçenin yine 11 yıllık ortalamaları değerlendirildiğinde yüzde 75,5'inin cari giderlere (yüzde 66'sı cari transferler dâhil personel ile ilgili giderler, yüzde 9,5'i mal ve hizmet alımı giderleri), yüzde 24,5'inin sermaye giderlerine ayrıldığı görülmektedir (Grafik 1 ve Grafik 2-Yükseköğretim Kurulu, 2007:64).

### 3. ÜNİVERSİTELERDE CARİ HİZMET ÖDENEKLERİNİN BELİRLENMESİ

Yükseköğretim kurumlarında CHÖ'ler öğrenci başına belirlenir. Öğrenci başına düşen CHÖ, öğrenim dallarının nitelikleri ve süreleri ile yükseköğretim kurumlarının özellikleri göz önünde tutularak YÖK tarafından farklı miktarlarda tespit edilir. Bu miktarın her yıl Bakanlar Kurulunca belirlenecek kısmı devletçe karşılanır ve öğrenci adına ilgili yükseköğretim kurumu bütçesine ödenek olarak kaydolunur. Geri kalan kısmı öğrenci tarafından ödenir. Devletçe karşılanacak kısım, CHM'nin yarısından az olamaz (Resmî Gazete, 4.11.1981, Sayı:17506: 2547/46).

2547 sayılı Kanununun 46 ncı maddesinden; öğrenci başına CHM'yi belirleme görev, yetki ve sorumluluğunun YÖK'te, sadece devletçe karşılanacak kısmını belirleme görev, yetki ve sorumluluğunun Bakanlar Kurulunda olduğu anlaşılmaktadır. YÖK'ün 11 Ağustos 2009 tarihli basın açıklamasında da; öğrenci başına düşen CHM'lerin, üniversitelerin bir önceki yıl gerçekleşen harcamaları dikkate alınıp fakülte ve programlar itibariyle hesaplandığı açıklanarak, 2001-2010 yılları arası YÖK tarafından belirlenen maliyetlere ilişkin çizelgeye yer verilmiştir (Yükseköğretim Kurulu, 2009).

2006-2007, 2007-2008 ve 2008-2009 eğitim-öğretim dönemleri için YÖK tarafından tespit edilen öğrenci başına CHM'ler (YÖK-CHM) ve Bakanlar Kurulu tarafından yayınlanan öğrenci başına CHM'ler (BKK-CHM) Çizelge 1'de gösterilmiştir. Çizelge 1'den; YÖK'ün belirlediği maliyetlerin, Bakanlar Kurulu tarafından Kanunda ifade edilenin dışında değiştirilip, her yıl tüm öğretim birimleri için aynı oranda artırılarak (2007-2008'de yüzde 5, 2008-2009'da yüzde 7,8) yayınlandığı anlaşılmaktadır.

### 4. ÜNİVERSİTELERİN CARİ HİZMET ÖDENEKLERİ

Üniversitelerin cari gider kapsamında yer alan bazı ödenekleri, öğrenci sayısıyla ilişkilendirilememektedir. Bu nedenle, üniversite bütçelerine cari gider olarak tahsis edilen ödeneklerin tümünün, verilmesi gereken CHÖ olarak dikkate alınmasının doğru bir yaklaşım olmayacağı düşünülmektedir. Örneğin; "09.8.8.01-Bilimsel ve teknolojik araştırma hizmetleri" fonksiyonel kodu altında yer alan ödenekler, üniversitelerin döner sermaye gayrisafi hâsılatından belirli bir oranda hesaplanıp özel bütçeye aktarılarak kaydedilen ödeneklerdir ve öğrenci sayısı ile bir ilişkisi yoktur.

CHÖ olarak, bütçe tertibinin fonksiyonel kodu;

- 09.4.1.07-İkinci öğretim gelirleri ile yürütülecek hizmetler,
- 09.4.1.08-Yaz okulu gelirleri ile yürütülecek hizmetler,
- 09.4.1.09-Tezsiz yüksek lisans gelirleri ile yürütülecek hizmetler,
- 09.6.0.03-Öğrencilerin beslenmelerine ilişkin giderler,
- 09.6.0.04-Öğrencilerin barınmasına ilişkin giderler,
- 09.6.0.05-Öğrencilerin sağlığına ilişkin giderler,
- 09.6.0.06-Öğrencilerin kültür ve spor faaliyetlerine ilişkin giderler,
- 09.6.0.07-Diğer giderler

olanlar ile fonksiyonel kodlamanın dördüncü düzeyi "00" olan bütçe tertiplerinde yer verilen cari ödeneklerin dikkate alınması gerektiği düşünülmektedir.

2547 sayılı Kanununun 46 ncı maddesine göre YÖK tarafından tespit edilen maliyetlere göre hesaplanan CHÖ'ler (YÖK-CHÖ), Bakanlar Kurulunca yayınlanan

maliyetlere göre hesaplanan CHÖ'ler (BKK-CHÖ) ve bütçe kanunlarıyla tahsis edilen Kesintili Başlangıç Ödeneklerinden CHÖ çerçevesinde değerlendirilenleri (KBÖ-CHÖ) Çizelge 2'de gösterilmiştir. Öğretim birimlerine göre CHM'ler farklı olduğu için; Çizelge 2'deki "YÖK-CHÖ" ve "BKK-CHÖ" olarak adlandırılan sütunlarda yer verilen CHÖ rakamlarının hesaplanmasında, öğretim birimi ayrımları dikkate alınmıştır. Ancak, YÖK lisansüstü öğretim için CHM tespit etmediğinden, YÖK'e göre lisansüstü öğretimin CHÖ'lerinin hesaplanmasında da Bakanlar Kurulunca yayınlanan CHM'ler kullanılmıştır.

Üniversitelerin öğretim birimlerine göre sahip olduğu öğrenci oranları da farklılık gösterdiğinden; öğrenci sayılarında maliyete göre ölçek dönüşümü yapılarak, değerlendirmenin ölçeklendirilmiş öğrenci başına yapılmasının daha doğru olacağı düşünülmektedir. Öğrenci sayılarındaki ölçek dönüşümü, Tıp Fakültesi için belirlenen CHM'ler üzerinden yapılarak;

$$\frac{\text{YÖK CHM'ye Göre Öğretim Birim in Ölçek Dönüşümü Sonucu Elde Edilen Öğrenci Sayısı}}{\text{YÖK CHM'ye Göre Tıp Fakültesi Öğrenci Maliyeti}} = \frac{\text{Öğretim Birim in Mevcut Öğrenci Sayısı} * \text{YÖK CHM'ye Göre Öğretim Birim in Öğrenci Maliyeti}}{\text{YÖK CHM'ye Göre Tıp Fakültesi Öğrenci Maliyeti}}$$

$$\frac{\text{BKK CHM'ye Göre Öğretim Birim in Ölçek Dönüşümü Sonucu Elde Edilen Öğrenci Sayısı}}{\text{BKK CHM'ye Göre Tıp Fakültesi Öğrenci Maliyeti}} = \frac{\text{Öğretim Birim in Mevcut Öğrenci Sayısı} * \text{BKK CHM'ye Göre Öğretim Birim in Öğrenci Maliyeti}}{\text{BKK CHM'ye Göre Tıp Fakültesi Öğrenci Maliyeti}}$$

formülleri kullanılmıştır. Üniversitelerin toplam öğrenci sayıları ile YÖK-CHM ve BKK-CHM'ye göre ölçek dönüşümü sonucu elde edilen yeni öğrenci sayıları Çizelge 3'te gösterilmiştir.

Ölçek dönüşümü yapılan öğrenci sayıları kullanılarak elde edilen öğrenci başına CHÖ farkları ise,

$$\frac{\text{YÖK CHÖ'ye Göre Öğrenci Başına CHÖ Farkı}}{\text{YÖK CHM'ye Göre Ölçek Dönüşümü Sonucu Elde Edilen Öğrenci Sayısı}} = \frac{(\text{KBÖ}) - (\text{YÖK CHÖ})}{(\text{YÖK CHM'ye Göre Ölçek Dönüşümü Sonucu Elde Edilen Öğrenci Sayısı})}$$

$$\frac{\text{BKK CHÖ'ye Göre Öğrenci Başına CHÖ Farkı}}{\text{BKK CHM'ye Göre Ölçek Dönüşümü Sonucu Elde Edilen Öğrenci Sayısı}} = \frac{(\text{KBÖ}) - (\text{BKK CHÖ})}{(\text{BKK CHM'ye Göre Ölçek Dönüşümü Sonucu Elde Edilen Öğrenci Sayısı})}$$

formülleri kullanılarak elde edilmiştir. Üniversitelerin; kuruluş yılları, YÖK-CHÖ ve BKK-CHÖ'ye göre öğrenci başına CHÖ farkları Çizelge 4'te gösterilmiştir. Çizelge 4'ün sıralaması, 2009 yılı BKK-CHÖ'ye göre öğrenci başına CHÖ farkları dikkate alınarak yapılmıştır.

## 5. SONUÇLAR

Çizelge 2'ye göre çalışmada incelenen üniversitelerin toplam KBÖ-CHÖ'leri toplam YÖK-CHÖ'lerinden; 2007 yılında yüzde 17,93, 2008 yılında yüzde 0,30 ve 2009 yılında yüzde 7,31 fazladır.

Fakat üniversitelerin YÖK-CHÖ'leri ve KBÖ-CHÖ'leri birbirleri ile kıyaslandığında; toplamdaki oransal farklılıklara göre daha büyük farklar olduğu, YÖK-CHÖ'den yüzde 45,4 eksik ödenek alan üniversite varken (Dumlupınar Üniversitesi-2009 yılı), yüzde 331,7 fazla ödenek alan (Gebze Yüksek Teknoloji Enstitüsü-2009 yılı) üniversite de olduğu görülmektedir.

Yine Çizelge 2'ye göre üniversitelerin toplam KBÖ-CHÖ'leri toplam BKK-CHÖ'lerinden; 2007 yılında yüzde 83,84, 2008 yılında yüzde 89,10, ve 2009 yılında yüzde

93,34 fazladır. Yani BKK-CHM rakamlarının; bütçe büyüklüklerinin belirlenmesine temel oluşturulmaması nedeniyle gerçeği yansıtmadığı ve öğrenci katkı paylarının oranlanmasında kullanılabilir bir öge olmanın ötesine geçemediği açıkça görülmektedir.

Üniversitelerin BKK-CHÖ'leri ve KBÖ-CHÖ'leri birbirleri ile kıyaslandığında ise YÖK-CHÖ ile KBÖ-CHÖ karşılaştırmasındaki sonuçlara benzer şekilde büyük farklar olduğu görülmektedir. BKK-CHÖ'den yüzde 14,1 eksik ödenek alan üniversite varken (Dumlupınar Üniversitesi-2009 yılı), yüzde 484,8 fazla ödenek alan (Gebze Yüksek Teknoloji Enstitüsü-2009 yılı) üniversite de olduğu görülmektedir.

YÖK-CHÖ ve BKK-CHÖ ile KBÖ-CHÖ arasındaki farkın öğrenci başına tutarlarının gösterildiği Çizelge 4'e bakıldığında; YÖK-CHÖ'den (yıllar itibarıyla -2007, 2008, 2009- öğrenci başına), Dumlupınar Üniversitesi 10.110, 14.880 ve 16.640 TL. daha az, Gebze Yüksek Teknoloji Enstitüsü 92.186, 98.884 ve 121.569 TL. daha fazla ödenek almaktadır. Benzer şekilde BKK-CHÖ'den, Dumlupınar Üniversitesi 1.468, 1.435 ve 2.009 TL. daha az, Gebze Yüksek Teknoloji Enstitüsü 55.598, 56.763 ve 69.750 TL. daha fazla ödenek almakta ve üniversiteler arasındaki bu fark her geçen yıl artarak devam etmektedir (Grafik 3 ve Grafik 4).

Kuruluş amacı lisansüstü öğrencilere eğitim vermek ve araştırmacı yetiştirmek olan Gebze Yüksek Teknoloji Enstitüsü (GYTE) ve İzmir Yüksek Teknoloji Enstitüsü'ne (İYTE) daha fazla kaynak ayrılması bir yaklaşım olarak görülmekteyse de; 1998 yılında İYTE, 2001 yılında da GYTE lisans öğrencisi almaya başladığından, artık bu ayrıcalıklı yaklaşımla değerlendirilmemeleri gerektiği düşünülmektedir.

Çizelge 4'te listelenen üniversiteler, kuruluş yılları açısından incelendiğinde, 2009 yılında en az ödenek alan 20 üniversite içinde 1992 yılında kurulmuş olan 23 üniversitenin 17'sinin yer alması dikkat çekicidir.

Öğrenci başına CHÖ'ler arasındaki farkların bu kadar büyük olmasının daha az CHÖ alan üniversitelerin, araştırma-geliştirme ile öğrencilerin sosyal, kültürel ve sportif faaliyetlerini desteklemeye ayracağı kaynaklar üzerinde olumsuz baskı yarattığı kanısı oluşmaktadır. Çünkü daha az CHÖ alan üniversitelerin bu tür faaliyetlere ayrılmaları gereken kaynağı, cezai yaptırımlarla karşı karşıya kalmamak ve öğretimin sürdürülebilirliği için; ısınma, aydınlanma, temizlik ve güvenlik gibi temel ihtiyaçlarını karşılamaya harcamak zorunda kaldıkları düşünülmektedir.

## 6. ÖNERİLER

Türkiye'de yükseköğretimin finansmanındaki ortak payda, sunulan her düzeydeki yükseköğretimin Anayasa'nın 130 uncu maddesinde ifadesini bulan *kamu hizmeti* niteliğini taşımasıdır. (Yükseköğretim Kurulu, 2007:64). Anayasanın 10 uncu maddesine göre, devlet organları ve idare makamları bütün işlemlerinde ve her türlü *kamu hizmetlerinden* yararlanılmasında kanun önünde eşitlik ilkesine uygun olarak hareket etmek zorundadır. (Resmi Gazete, 9.11.1982, Sayı: 17863:2709/10).

Öğrenci başına CHÖ'lerin, üniversiteler arası dağılımda farklılık gösteriyor olmasının, Anayasanın 10 uncu maddesinde hüküm altına alınan *kamu hizmetlerinden yararlanılmasında eşitlik* ilkesiyle çeliştiği düşünülmektedir. Bu nedenle; üniversite CHÖ'lerinin yayınlanan CHM'lere göre hesaplanması, *kamu hizmetinden* yararlanmakta

olan öğrencilerin *eşit* olanaklara kavuşmasının sağlanması gerekmektedir. Ancak, öncelikli olarak öğrenci başına CHM'lerin gerçekçi olarak hesaplanması gerekmektedir.

Üniversite cari giderlerinin yüzde 60'ından fazlasının personel ile ilgili giderlerden oluştuğu gerçeğinden hareketle üniversiteler arasındaki bu büyük farkın ana nedenin öğrenci başına düşen personel sayısı arasındaki fark olduğu söylenebilir. Üniversitelerin öğrenci başına düşen personel sayısı farklılıklarının giderilmesi yönündeki çalışmaların (norm kadro uygulaması, öğrenci kontenjanlarının belirlenmesi, vb.) hızlandırılarak, personel-öğrenci sayısı arasında denge politikası güdülmesinin atılacak en önemli adımlar olacağı düşünülmektedir.

### Çizelge1.Öğrenci Başına Cari Hizmet Maliyetleri

FAKÜLTE VE PROGRAMIN ADI	YÖK Tarafından Tespit Edilen			Bakanlar Kurulunca Yayınlanan		
	2006-2007	2007-2008	2008-2009	2006-2007	2007-2008	2008-2009
<b>FAKÜLTELER</b>						
Tip	29.652	35.437	36.679	12.709	13.351	14.393
Dış Hekimliği-Eczacılık	8.625	9.672	10.508	4.585	4.817	5.192
Veteriner	7.808	7.652	9200	3.489	3.665	3.951
Tıbbi Biyolojik Bil.-Fizik Tedavi ve Reh.	2.095	2.328	3.252	3.489	3.665	3.951
Teknik Eğitim	2.314	2.738	2.489	1.876	1.971	2.124
İTÜ İşletme Mühendisliği	4.608	6.488	5.301	2.292	2.408	2.596
Mühendislik-Mimarlık-Mühendislik ve Tek.-Mühendislik-Mimarlık-Mimarlık ve Tasarım-İnşaat-Makine-Maden-Elek.-Elektronik-Kimya-Metalurji-Uçak ve Uzay Bilim.-Ziraat-Orman	3.935	4.542	4.358	2.501	2.627	2.831
Gemi İnş. ve Deniz Bilim.-Deniz Bilim.-Su Ürün.-Denizcilik-Tekstil Teknik ve Tasarım-Sanat ve Tasar.-Güzel Sanatlar	4.354	5.602	5270	3.144	3.305	3.563
Fen-Fen-Edebiyat (Fen Programı)	3.501	3.869	4.264	2.094	2.200	2.372
Hukuk-İktisat-İşletme-İktisadi ve İdari Bilimler-Siyasal Bilgiler	2.831	3.227	3.457	1.888	1.984	2.139
İlahiyat-Eğit.-Mesleki Eğit.-Sağlık Eğit.-Dil Tarih ve Coğrafya-Endüst. San. Eğit.-Ticaret Turizm Eğitim-Mesleki Yaygın Eğitim-Eğitim Bil.-Edebiyat	2.780	5.560	4.717	1.678	1.763	1.901
İletişim-İletişim Bilimleri-Fen-Edebiyat (Edebiyat ve Sos. Prog.)	1.751	1.967	2.091	1.573	1.652	1.781
Açık Öğretim	84	52	57	161	170	183
<b>KONSERVATUVARLAR</b>						
Devlet Konservatuvarı	10.895	13.202	12.221	6.979	7.331	7.903
<b>YÜKSEKOKULLAR</b>						
Sivil Havacılık	8.663	10.656	11.202	6.979	7.331	7.903
Yabancı Diller	-	26.830	-	-	7.331	-
Deniz İşl. ve Yön.	2.241	2.605	3.285	1.573	1.652	1.781
Engelliler Entegre	17.114	19.954	16.783	3.146	3.305	3.563
Mesleki Tekn.-Tütün Eksp.-Ev Ekon.	4.189	5.387	7.733	3.145	3.304	3.561
Diğer Yüksekokullar	3.647	4.245	3.558	1.888	1.984	2.139
<b>MESLEK YÜKSEKOKULLARI</b>						
Ormanlık	3.647	4.245	3.558	1.888	1.984	2.139
Diğer Meslek Yüksekokulları	1.200	1.529	2.114	1.259	1.322	1.425
<b>LİSANSÜSTÜ PROGRAMLAR</b>						
Lisansüstü Öğretim	-	-	-	1.255	1.319	1.422

**Kaynaklar:** (Yükseköğretim Kurulu, 2009), (Resmi Gazete, 07.09.2006, Sayı:26282), (Resmi Gazete, 25.09.2007, Sayı:26654), (Resmi Gazete, 18.09.2008, Sayı:27001).



**Çizelge 2.Üniversiteler İçin YÖK-CHÖ, BKK-CHÖ ve KBÖ-CHÖ Karşılaştırması (1.000 TL)**

Üniversite Adı	YÖK-CHÖ			BKK-CHÖ			KBÖ-CHÖ <sup>#</sup>		
	2007	2008	2009	2007	2008	2009	2007	2008	2009
Ankara.	162.555	195.372	203.881	95.610	92.019	102.399	250.481	260.265	298.265
Orta Doğu Teknik	63.516	77.713	78.475	42.973	45.996	50.327	155.994	162.953	183.513
Hacettepe	141.775	183.615	188.091	78.769	82.363	90.987	228.806	254.421	289.349
Gazi	180.883	243.599	250.315	114.381	118.205	134.506	221.608	242.769	279.222
İstanbul	289.624	361.828	374.049	160.267	168.441	185.011	365.168	397.784	437.274
İstanbul Teknik	70.016	85.442	88.131	48.324	53.027	59.749	126.599	135.041	156.173
Boğaziçi	31.973	39.434	39.206	20.891	21.502	23.455	70.813	76.065	86.939
Marmara	155.373	196.037	198.381	101.086	104.522	114.465	154.948	164.378	187.634
Yıldız Teknik	68.914	80.820	84.682	46.171	48.504	54.882	70.005	76.710	91.260
Mimar Sinan Güz. San.	20.895	25.493	26.891	14.059	15.230	17.393	30.751	31.903	38.474
Ege.	173.235	213.455	220.261	103.116	108.405	118.412	209.512	227.277	256.314
Dokuz Eylül	129.985	173.029	182.051	84.042	89.404	100.093	164.791	178.366	205.744
Trakya	70.671	78.856	92.977	45.110	40.332	49.283	68.553	70.789	84.957
Uludağ	135.244	167.762	184.223	84.220	87.082	96.600	135.550	144.994	167.216
Anadolu	70.974	92.695	95.420	49.309	50.624	56.502	163.521	167.691	192.037
Seçuk	221.654	268.501	286.505	151.888	145.467	159.514	175.763	171.451	204.813
Akdeniz	70.889	89.610	99.373	43.398	47.928	54.210	86.912	94.555	113.622
Erciyes.	107.091	125.868	141.877	64.047	64.971	75.978	94.295	100.636	124.167
Cumhuriyet	79.718	101.762	112.372	49.896	53.749	60.720	75.643	81.296	98.176
Çukurova	106.459	131.455	139.726	68.067	68.153	77.281	147.100	161.155	179.398
Ondokuz Mayıs	95.336	117.423	118.246	54.541	51.940	57.723	101.370	109.238	129.812
Karadeniz Teknik	114.498	150.893	162.321	71.416	78.374	89.399	102.238	112.548	132.423
Atatürk	120.061	151.594	152.135	73.433	73.990	80.417	159.391	164.327	187.254
İnönü	55.523	74.341	77.637	34.248	35.934	39.922	71.487	78.834	92.846
Firat	70.246	82.756	89.261	44.035	43.866	49.753	92.933	95.956	113.956
Dicle	70.668	76.231	78.575	41.418	34.581	38.733	85.404	86.578	103.375
Yüzüncü Yıl	49.894	60.137	65.924	31.366	29.627	34.042	80.496	84.110	96.723
Gaziantep	45.177	53.697	66.330	28.354	29.083	36.603	55.525	59.530	72.841
İzmir Yük. Tek. Ens.	6.173	7.457	8.244	4.145	4.661	5.588	21.642	23.517	28.626
Gebze Yük. Tek. Ens.	4.771	5.528	5.828	3.657	3.982	4.302	19.613	20.954	25.158
Harran.	25.136	31.874	40.668	16.577	18.604	22.825	44.599	50.607	59.962
Süleyman Demirel	84.073	107.497	133.304	60.313	67.532	81.724	81.761	95.251	113.310
Adnan Menderes	47.918	67.830	83.055	31.203	38.461	46.714	51.239	60.721	71.822
Zonguldak Karaelmas	50.577	55.590	58.624	36.858	32.508	33.534	60.224	57.894	63.461
Mersin	60.450	81.161	94.149	40.805	45.978	53.556	64.671	69.114	88.436
Pamukkale	66.945	94.140	104.300	43.803	49.441	58.033	64.084	73.057	86.538
Balıkesir.	55.816	76.871	86.317	40.192	43.025	50.378	39.912	43.763	52.671
Kocaeli	126.698	160.325	188.415	91.551	99.499	115.059	93.837	102.066	118.907
Sakarya	87.669	115.999	138.625	65.754	72.935	86.970	65.309	72.225	86.097
Celal Bayar	68.477	85.755	97.960	45.105	47.395	55.088	61.549	66.401	78.766
Abant İzzet Baysal	44.288	61.921	66.833	29.303	30.617	35.203	43.168	45.488	55.225
Mustafa Kemal	33.750	50.335	64.609	24.325	28.853	37.514	37.332	40.973	51.298
Afyon Kocatepe	55.220	74.441	96.567	40.174	46.143	57.456	52.508	55.922	65.825
Kafkas	33.111	41.348	44.329	22.438	22.745	23.885	33.597	32.918	37.875
Ç.Kale Onsekiz Mart	53.369	75.794	83.729	36.285	40.576	47.202	46.306	51.368	63.227
Niğde	27.415	33.707	37.244	18.880	18.773	22.057	27.029	29.233	35.440
Dumlupınar	65.489	74.910	94.508	48.792	48.687	60.117	43.155	43.453	51.642
Gaziosmanpaşa	30.064	41.662	52.018	20.862	24.670	30.350	41.695	47.338	57.852
Muğla	48.761	65.603	71.788	34.584	37.948	42.757	43.559	47.740	57.394
K.Maraş Sütçü İmam	35.841	43.324	52.288	25.746	27.204	31.509	47.390	49.365	58.909
Kırıkkale	41.894	51.383	60.446	27.255	28.759	33.759	39.748	45.291	53.081
Eskişehir Osmangazi	73.718	87.325	91.581	40.913	42.993	48.088	68.068	75.312	89.461
Galatasaray	6.883	7.617	8.057	5.019	5.110	5.453	24.072	22.963	27.294
<b>TOPLAM</b>	<b>4.207.353</b>	<b>5.298.815</b>	<b>5.760.802</b>	<b>2.698.974</b>	<b>2.810.418</b>	<b>3.197.480</b>	<b>4.961.724</b>	<b>5.314.554</b>	<b>6.182.054</b>
<b>KBÖ-CHÖ'ye Göre Fark</b>	<b>17,93%</b>	<b>0,30%</b>	<b>7,31%</b>	<b>83,84%</b>	<b>89,10%</b>	<b>93,34%</b>	-	-	-

<sup>#</sup>**Kaynaklar:** (Resmi Gazete, 29.12.2006, Sayı:26391), (Resmi Gazete, 28.12.2007, Sayı:26740), (Resmi Gazete, 31.12.2008, Sayı:27097 )'den alınarak çizelgeleştirilmiştir.

**Çizelge 3.Üniversitelerin Öğrenci Sayıları**

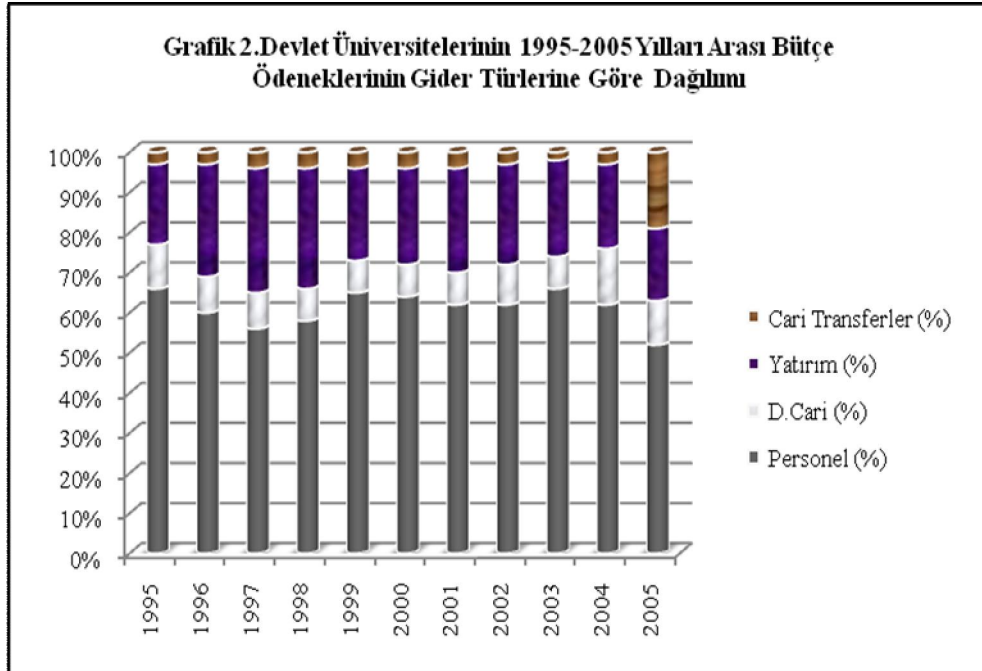
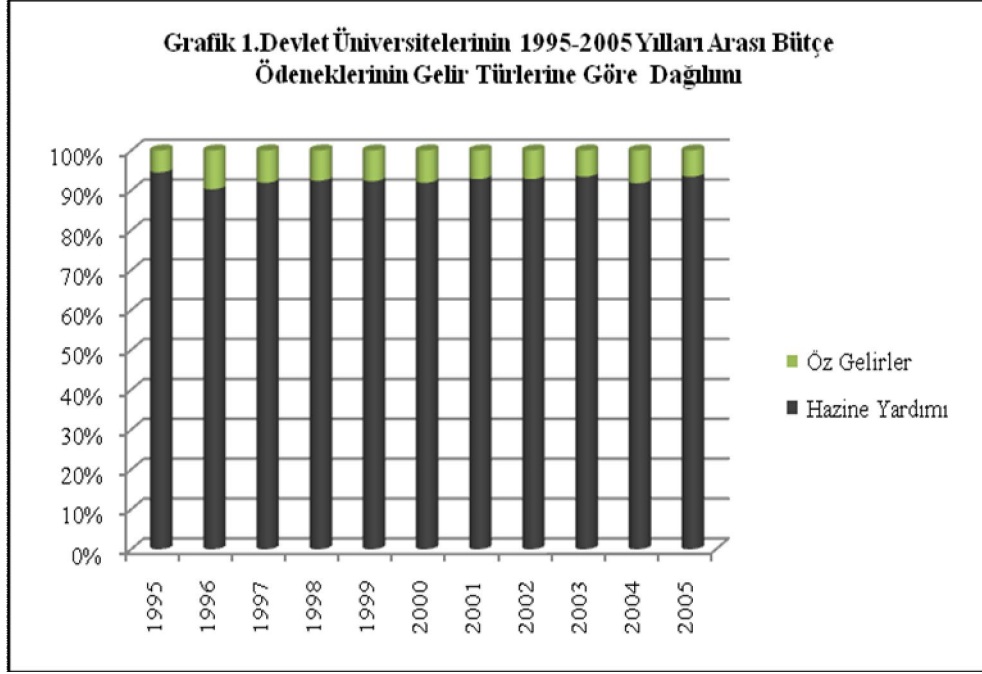
Üniversite Adı	Kayıtlı Toplam Öğrenci Sayısı			YÖK-CHM'ye Göre Ölçek Dönüşümü Yapılmış Öğrenci Sayısı			BKK-CHM'ye Göre Ölçek Dönüşümü Yapılmış Öğrenci Sayısı		
	2006-2007	2007-2008	2008-2009	2006-2007	2007-2008	2008-2009	2006-2007	2007-2008	2008-2009
Ankara	41.097	35.838	37.089	5.482	5.513	5.558	7.523	6.892	7.114
Orta Doğu Teknik	22.110	22.630	22.978	2.142	2.193	2.140	3.381	3.445	3.496
Hacettepe	29.234	29.421	30.624	4.781	5.181	5.128	6.198	6.169	6.321
Gazi	57.310	56.241	58.472	6.100	6.874	6.825	9.000	8.854	9.345
İstanbul	58.285	58.392	60.093	9.767	10.211	10.198	12.610	12.617	12.854
İstanbul Teknik	21.410	22.183	23.099	2.361	2.411	2.403	3.803	3.972	4.152
Bogaziçi	11.238	11.028	11.131	1.079	1.112	1.069	1.643	1.610	1.630
Marmara	51.151	50.090	50.769	5.240	5.532	5.408	7.954	7.829	7.953
Yıldız Teknik	21.573	21.436	22.554	2.324	2.280	2.309	3.633	3.633	3.813
Mimar Sinan Güz. San.	5.522	5.712	6.121	705	720	733	1.106	1.141	1.209
Ege	42.201	42.357	43.605	5.842	6.024	6.005	8.114	8.120	8.227
Dokuz Eylül	41.714	41.857	42.858	4.384	4.883	4.963	6.613	6.697	6.955
Trakya	22.560	17.685	20.401	2.384	2.225	2.535	3.550	3.021	3.424
Uludağ	40.350	39.209	38.795	4.561	4.734	5.023	6.627	6.522	6.712
Anadolu*	25.159	23.718	24.391	2.394	2.616	2.601	3.880	3.792	3.926
Selçuk	84.921	75.918	75.699	7.475	7.577	7.811	11.951	10.896	11.083
Akdeniz	19.894	20.652	21.487	2.391	2.528	2.709	3.415	3.590	3.766
Erciyes	27.765	26.409	28.851	3.612	3.552	3.868	5.040	4.867	5.278
Cumhuriyet	23.810	24.509	25.840	2.688	2.871	3.064	3.926	4.026	4.218
Çukurova	33.064	30.307	31.847	3.590	3.710	3.809	5.356	5.105	5.369
Ondokuz Mayıs	23.138	21.032	22.591	3.215	3.314	3.224	4.291	3.890	4.011
Karadeniz Teknik	33.619	35.706	36.999	3.862	4.258	4.426	5.620	5.870	6.211
Atatürk	35.628	33.734	33.533	4.049	4.278	4.148	5.778	5.542	5.588
İnönü	16.891	16.590	16.876	1.873	2.098	2.117	2.695	2.692	2.774
Fırat	20.556	18.907	19.935	2.369	2.336	2.434	3.465	3.285	3.457
Dicle	18.844	13.499	14.411	2.383	2.152	2.142	3.258	2.590	2.691
Yüzüncü Yıl	16.371	13.881	14.839	1.683	1.697	1.798	2.468	2.219	2.366
Gaziantep	12.882	11.678	13.499	1.524	1.516	1.808	2.231	2.178	2.543
İzmir Yüksek Tek. Ens.	2.019	2.170	2.462	208	210	224	326	349	388
Gebze Yüksek Tek. Ens.	2.234	2.283	2.234	161	156	159	288	299	299
Harran	8.484	8.917	10.253	848	899	1.109	1.304	1.394	1.586
Süleyman Demirel	32.897	34.679	38.885	2.835	3.033	3.634	4.746	5.058	5.678
Adnan Menderes	16.877	20.010	22.508	1.616	1.914	2.264	2.456	2.881	3.246
Zonguldak Karaelmas	21.127	16.911	15.707	1.705	1.568	1.598	2.900	2.435	2.330
Mersin	21.874	23.532	24.917	2.038	2.291	2.567	3.211	3.444	3.721
Pamukkale	23.308	25.048	26.975	2.258	2.657	2.844	3.447	3.703	4.032
Balıkesir	25.030	25.329	27.280	1.882	2.169	2.353	3.162	3.222	3.500
Kocaeli	51.590	52.934	55.192	4.273	4.525	5.137	7.204	7.453	7.994
Sakarya	39.372	41.673	45.836	2.956	3.273	3.780	5.174	5.463	6.043
Celal Bayar	24.344	24.129	26.024	2.309	2.420	2.670	3.549	3.550	3.827
Abant İzzet Baysal	16.881	16.166	16.598	1.493	1.747	1.822	2.306	2.293	2.446
Mustafa Kemal	14.429	15.562	18.415	1.139	1.420	1.761	1.914	2.161	2.606
Afyon Kocatepe	23.435	25.244	28.814	1.862	2.101	2.633	3.161	3.456	3.992
Kafkas	13.171	12.381	11.310	1.117	1.167	1.209	1.766	1.704	1.660
Çanakkale Onsekiz Mart	20.424	21.514	23.022	1.800	2.139	2.282	2.855	3.039	3.280
Niğde	11.165	10.633	11.646	925	951	1.016	1.486	1.406	1.533
Dumlupınar	29.411	27.665	31.827	2.209	2.114	2.576	3.839	3.647	4.177
Gaziosmanpaşa	12.007	13.707	15.622	1.014	1.175	1.418	1.642	1.848	2.108
Muğla	21.271	22.083	22.894	1.644	1.851	1.957	2.721	2.843	2.970
K.Maraş Sütçü İmam	14.901	14.690	15.750	1.209	1.222	1.426	2.026	2.037	2.189
Kırıkkale	14.172	14.147	15.222	1.413	1.450	1.648	2.145	2.154	2.345
Eskişehir Osmangazi	14.701	14.972	15.904	2.486	2.464	2.497	3.219	3.220	3.341
Galatasaray	2.899	2.779	2.729	233	215	220	395	383	379

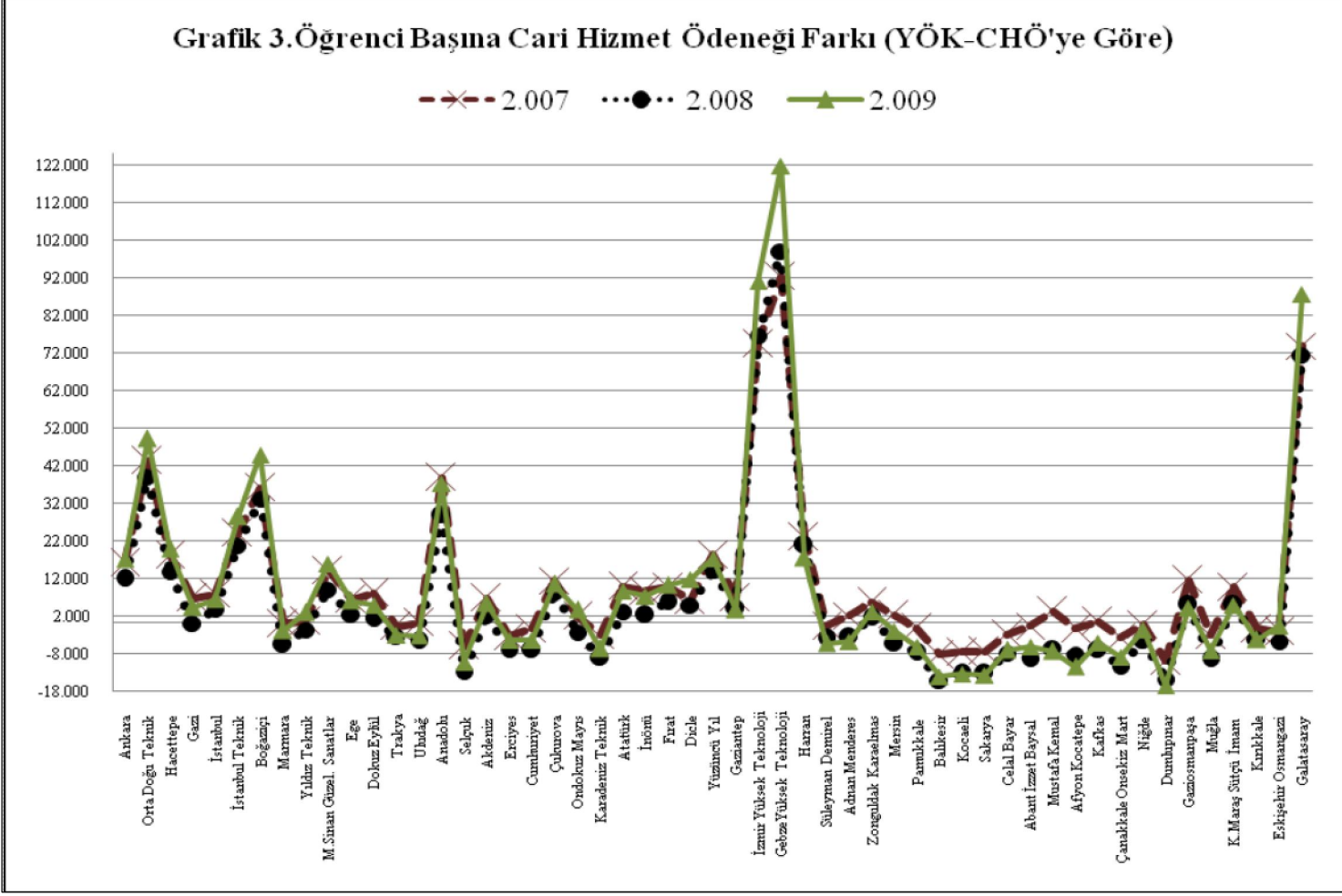
**Kaynaklar:** (ÖSYM, 2006:59-95), (ÖSYM, 2007:61-104), (ÖSYM, 2008:65-117), (ÖSYM, 2009:71-127)'den yararlanılarak çizelgeleştirilmiştir.

\* Açık Öğretim Fakültesi öğrencileri dâhil edilmemiştir.

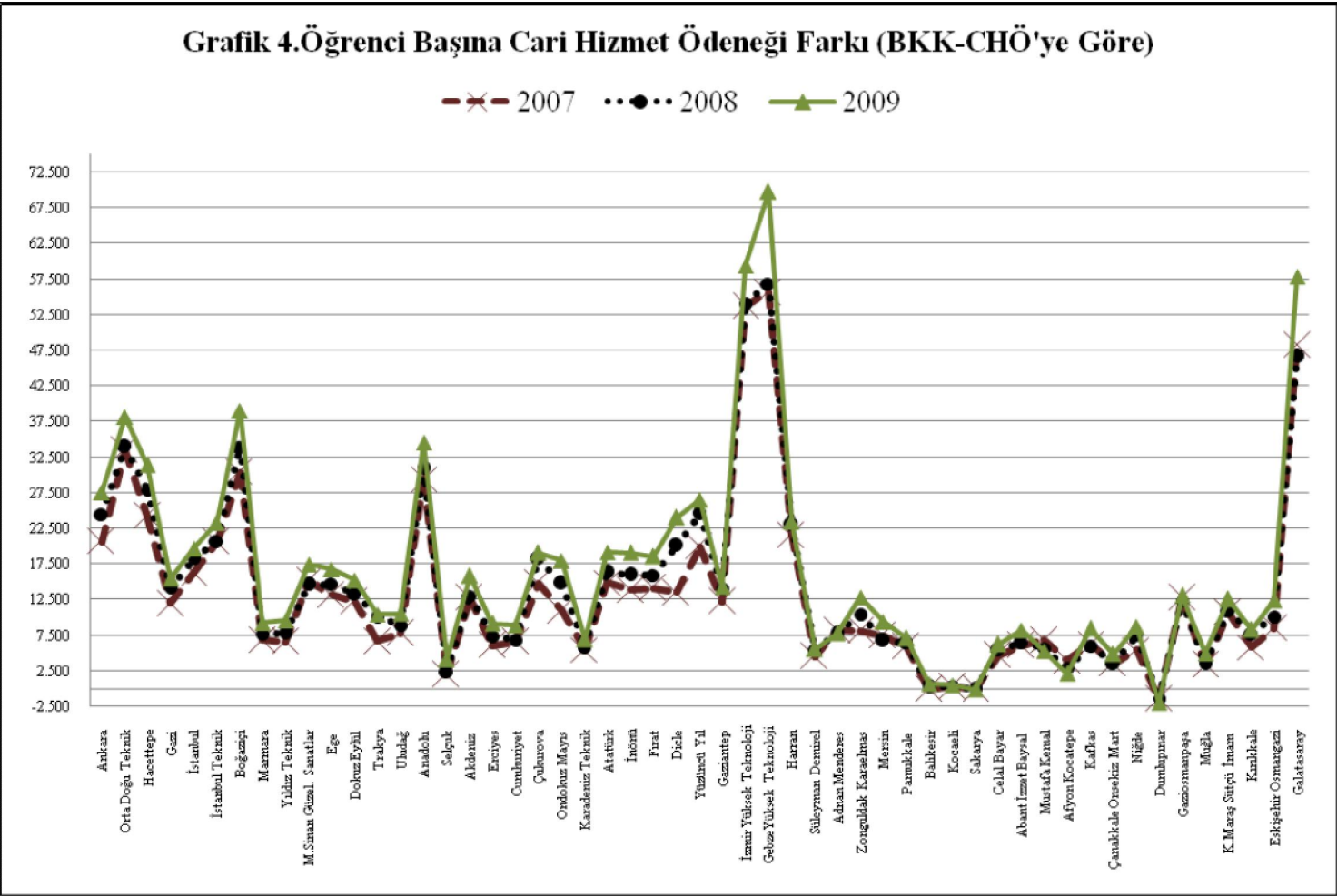
**Çizelge 4.Üniversitelerin Kuruluş Yılları ve Öğrenci Başına CHÖ Farkları**

Üniversitenin Adı	Kuruluş Yılı	YÖK-CHÖ'ye Göre Öğrenci Başına CHÖ Farkı			BKK-CHÖ'ye Göre Öğrenci Başına CHÖ Farkı		
		2007	2008	2009	2007	2008	2009
Dumlupınar	1992	-10.110	-14.880	-16.640	-1.468	-1.435	-2.029
Sakarya	1992	-7.564	-13.374	-13.896	-86	-130	-145
Kocaeli	1992	-7.690	-12.875	-13.531	317	344	481
Balıkesir	1992	-8.451	-15.264	-14.299	-89	229	655
Afyon Kocatepe	1992	-1.457	-8.814	-11.676	3.902	2.830	2.096
Selçuk	1975	-6.139	-12.809	-10.459	1.998	2.385	4.087
Muğla	1992	-3.164	-9.650	-7.355	3.299	3.444	4.928
Çanakkale Onsekiz Mart	1992	-3.924	-11.419	-8.984	3.510	3.551	4.885
Mustafa Kemal	1992	3.145	-6.593	-7.559	6.796	5.608	5.289
Süleyman Demirel	1992	-816	-4.038	-5.502	4.519	5.480	5.563
Celal Bayar	1992	-3.001	-7.998	-7.189	4.634	5.354	6.187
Pamukkale	1992	-1.267	-7.935	-6.245	5.884	6.378	7.070
Karadeniz Teknik	1955	-3.174	-9.005	-6.755	5.484	5.822	6.927
Adnan Menderes	1992	2.055	-3.714	-4.961	8.158	7.727	7.735
Kırıkkale	1992	-1.518	-4.201	-4.469	5.824	7.675	8.240
Abant İzzet Baysal	1992	-750	-9.406	-6.371	6.012	6.485	8.186
Kafkas	1992	435	-7.224	-5.339	6.318	5.970	8.428
Cumhuriyet	1974	-1.516	-7.129	-4.633	6.558	6.842	8.880
Niğde	1992	-418	-4.704	-1.776	5.484	7.440	8.730
Mersin	1992	2.071	-5.259	-2.226	7.433	6.718	9.374
Erciyes	1978	-3.543	-7.104	-4.579	6.002	7.328	9.130
Yıldız Teknik	1982	469	-1.803	2.849	6.560	7.764	9.540
Marmara	1982	-81	-5.723	-1.987	6.772	7.645	9.200
Uludağ	1975	67	-4.809	-3.386	7.746	8.879	10.521
Trakya	1982	-889	-3.625	-3.164	6.604	10.082	10.419
K.Maraş Sütçü İmam	1992	9.553	4.944	4.643	10.683	10.879	12.517
Eskişehir Osmangazi	1993	-2.273	-4.876	-849	8.436	10.037	12.384
Zonguldak Karaelmas	1992	5.658	1.470	3.027	8.057	10.425	12.844
Gaziosmanpaşa	1992	11.470	4.831	4.114	12.688	12.266	13.047
Gaziantep	1987	6.790	3.848	3.601	12.179	13.979	14.250
Dokuz Eylül	1982	7.939	1.093	4.774	12.211	13.284	15.191
Akdeniz	1982	6.701	1.956	5.260	12.742	12.988	15.776
Gazi	1982	6.676	-121	4.235	11.914	14.069	15.486
Ege	1955	6.210	2.295	6.004	13.113	14.639	16.762
Ondokuz Mayıs	1975	1.877	-2.470	3.587	10.913	14.729	17.973
M.Sinan Güzel. Sanatlar	1982	13.980	8.903	15.803	15.092	14.612	17.436
Fırat	1975	9.577	5.651	10.146	14.112	15.857	18.572
İnönü	1975	8.523	2.141	7.184	13.818	15.936	19.079
Çukurova	1973	11.321	8.005	10.415	14.756	18.218	19.020
Atatürk	1957	9.714	2.976	8.467	14.877	16.301	19.119
İstanbul	1933	7.735	3.521	6.200	16.249	18.177	19.625
Harran	1992	22.952	20.837	17.397	21.489	22.957	23.415
Dicle	1973	6.184	4.808	11.578	13.501	20.076	24.021
İstanbul Teknik	1944	23.966	20.572	28.315	20.583	20.648	23.223
Yüzüncü Yıl	1982	18.183	14.127	17.130	19.907	24.553	26.492
Ankara	1946	16.039	11.771	16.982	20.586	24.412	27.532
Hacettepe	1967	18.203	13.667	19.746	24.207	27.891	31.381
Anadolu	1973	38.658	28.668	37.146	29.436	30.872	34.522
Orta Doğu Teknik	1959	43.174	38.869	49.083	33.428	33.950	38.097
Boğaziçi	1971	35.997	32.942	44.652	30.385	33.890	38.947
Galatasaray	1994	73.773	71.377	87.438	48.236	46.614	57.778
İzmir Yüksek Teknoloji Ens.	1992	74.368	76.479	90.992	53.672	54.027	59.377
Gebze Yüksek Teknoloji Ens.	1992	92.186	98.884	121.569	55.598	56.763	69.750





**Grafik 4.Öğrenci Başına Cari Hizmet Ödeneği Farkı (BKK-CHÖ'ye Göre)**



### KAYNAKÇA

BİNGÖL, Feyzi A. (2006), “Bilgi Toplumu ve Üniversiteler”,  
<http://www2.cemr.wvu.edu/~wwwpwi/elazig/bingol-yazi.htm>, (10.05.2009).

BOZKURT, Veysel (2005), Endüstriyel ve Post Endüstriyel  
Dönüşüm, Aktüel Yayınları, İstanbul.

GÜRÜZ, Kemal (2003), *Dünyada ve Türkiye’de Yükseköğretim*,  
ÖSYM Yayınları, Ya. No. 2003-4, Ankara.

Maliye Bakanlığı Bütçe ve Mali Kontrol Genel Müdürlüğü  
(BUMKO) (2008), “2009-2011 Dönemi Bütçe Hazırlama Rehberi”,  
<http://www.bumko.gov.tr/TR/BelgeGoster.aspx?F6E10F8892433CFFA79D6F5E6C1B43FF746C3B612A7B3F4B>, (12.04.2009).

ÖSYM (2006), *2005-2006 Öğretim Yılı Yükseköğretim İstatistikleri*,  
ÖSYM Yayınları, Ankara.

ÖSYM (2007), *2006-2007 Öğretim Yılı Yükseköğretim İstatistikleri*,  
ÖSYM Yayınları, Ankara.

ÖSYM (2008), *2007-2008 Öğretim Yılı Yükseköğretim İstatistikleri*,  
ÖSYM Yayınları, Ankara.

ÖSYM (2009), *2008-2009 Öğretim Yılı Yükseköğretim İstatistikleri*,  
ÖSYM Yayınları, Ankara.

ÖZMEN, H. İbrahim, Fatma ÖZMEN, Sefer UÇAK (2007), “Yeni  
Ekonomi Çerçevesinde Üniversitelerde Girişimcilik Eğitimi: Girişimci Birey  
Yetiştirilmesinde Üniversitelerin Rolü”, 6. *Uluslararası Bilgi, Yönetim ve  
Ekonomi Kongresi*, 26-28 Aralık, İstanbul.

Resmi Gazete (4.11.1981), 2547 *Yükseköğretim Kanunu*,  
Sayı:17506.

Resmi Gazete (9.11.1982), *Türkiye Cumhuriyeti Anayasası*,  
Sayı:17863.

Resmi Gazete (24.12.2003), 5018 *Kamu Malî Yönetimi ve Kontrol  
Kanunu*, Sayı:25326.

Resmi Gazete (07.09.2006) *2006-2007 Öğretim Yılında  
Yükseköğretim Kurumlarında Cari Hizmet Maliyetlerine Öğrenci Katkısı  
Olarak Alınacak Katkı Payları ile İkinci Öğretim Ücretlerinin Tespitine Dair  
Karar*, Sayı:26282.

Resmi Gazete (29.12.2006) *2007 Yıl Merkezi Yönetim Bütçe  
Kanunu*, Sayı:26391.

Resmi Gazete (25.09.2007) *2007-2008 Öğretim Yılında  
Yükseköğretim Kurumlarında Cari Hizmet Maliyetlerine Öğrenci Katkısı  
Olarak Alınacak Katkı Payları ile İkinci Öğretim Ücretlerinin Tespitine Dair  
Karar*, Sayı:26654.

Resmi Gazete (28.12.2007) 2008 Yıl Merkezi Yönetim Bütçe Kanunu, Sayı:26740.

Resmi Gazete (18.09.2008) 2008-2009 Öğretim Yılında Yükseköğretim Kurumlarında Cari Hizmet Maliyetlerine Öğrenci Katkısı Olarak Alınacak Katkı Payları ile İkinci Öğretim Ücretlerinin Tespitine Dair Karar, Sayı:27001.

Resmi Gazete (31.12.2008) 2009 Yıl Merkezi Yönetim Bütçe Kanunu, Sayı:27097.

SÖYLER, İlhami (2009), “Yükseköğretimin Finansmanı: Yeni Beklentiler ve Hedefler Işığında Normatif Bir Yaklaşım”, Sayıştay Dergisi, Sayı: 72, Ocak-Mart, 3-26.

ŞENSES, Fikret (2007), “Uluslararası Gelişmeler Işığında Türkiye Yükseköğretim Sistemi: Temel Eğilimler, Sorunlar Çelişkiler ve Öneriler”, *Economic Research Center Working Papers in Economics 07/05*, Orta Doğu Teknik Üniversitesi, Ankara.

Yükseköğretim Kurulu (2007), *Türkiye'nin Yükseköğretim Stratejisi*, Yayın No:2007-1, Ankara.

Yükseköğretim Kurulu (2009), “2009–2010 eğitim-öğretim yılı için belirlenen katkı payları”, *Basın Açıklaması*,  
[http://www.google.com.tr/url?sa=t&source=web&cd=3&ved=0CCIQFjAC&url=http%3A%2F%2Fwww.yok.gov.tr%2Findex.php%3Foption%3Dcom\\_doman%26task%3Ddoc\\_download%26gid%3D406&ei=TW\\_zTN7pBMmWhQf54\\_3UBQ&usg=AFQjCNG62dQAbl5IOo9IDADaDhJVkyVNpA](http://www.google.com.tr/url?sa=t&source=web&cd=3&ved=0CCIQFjAC&url=http%3A%2F%2Fwww.yok.gov.tr%2Findex.php%3Foption%3Dcom_doman%26task%3Ddoc_download%26gid%3D406&ei=TW_zTN7pBMmWhQf54_3UBQ&usg=AFQjCNG62dQAbl5IOo9IDADaDhJVkyVNpA),  
(01.09.2009).

Yükseköğretim Ulusal Yeterlikler Çerçevesi Komisyonu - Çalışma Grubu (YUYÇK) (2009), *Türkiye Yükseköğretim Ulusal Yeterlikler Çerçevesi (TYUYÇ) Ara Raporu S.1*, YÖK, Ankara.